

# Guía de instalación para **PLYDEKOR**



Pruebas al impacto



Liviano y resistente



Resistente a plagas



Resistente al agua



Resistente a la humedad



Incombustible



Fácil de instalar

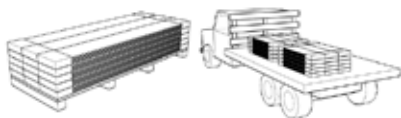
 **Plycem**<sup>®</sup>

Tecnología de Avanzada en Fibrocemento

# GUÍA DE INSTALACIÓN PARA PLYDEKOR

V.06-17

## TRANSPORTE



Plydekor debe ser transportado en una plataforma firme y plana, con protección contra la humedad.

## ALMACENAMIENTO Y MANIPULACIÓN

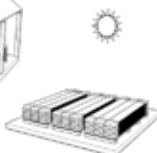
### CORRECTO

Plydekor se debe mantener cubierto y seco, almacenado en tarimas limpias sobre el suelo.

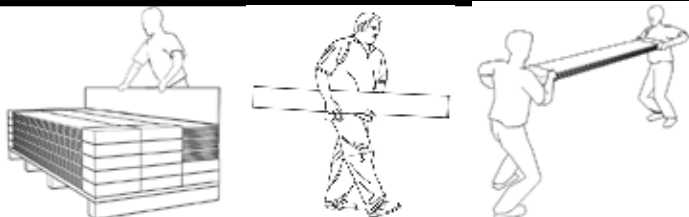


### INCORRECTO

Proteja el Plydekor de la exposición directa a la intemperie. No lo instale húmedo o saturado de agua.



## MANIPULACIÓN CORRECTA

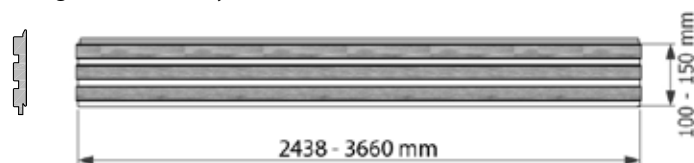


Cada pieza de Plydekor debe cargarse en forma horizontal por dos personas. Se debe proteger los bordes y esquinas para evitar que se rompan. Debe cargarse las láminas de Plydekor por el centro de su borde angosto cuando lo haga una sola persona.

## COMPONENTES DEL SISTEMA

### Plydekor

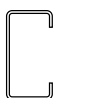
Las piezas de Plydekor están elaboradas a partir de cemento reforzado con fibras celulósicas. Tienen un ancho de 100mm y 150mm de ancho y un largo de 2438 mm y de 3660 mm (consultar existencias).



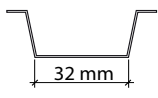
### Estructura



PA 3.2x10 cm CAL. 20 (mín.) Exteriores  
PA 3.2x10 cm CAL. 24 (mín.) Interiores



PE 5x10 cm CAL. 20 (mín.) Exteriores  
PE 5x10 cm CAL. 24 (mín.) Interiores



Furring Channel o perfil Omega (plantilla) Cal 24 (mín.)



Pieza de madera semidura de 25.4x50 mm mínimo

### Fijaciones ocultas con Clips



## Fijaciones



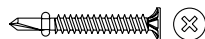
### TORNILLO LH 8-050 (estructura)

Unión entre perfiles PE, PA.



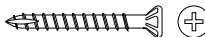
### TORNILLO PH 8-125 (Plycem en acero)

Fijación de Plyrock (de base) a estructura de metal.



### TORNILLO PH 8-225 (Plycem en acero)

Fijación de pieza Plydekor a estructura de metal.



### TORNILLO PL 8-175 (Plycem en acero)

Fijación de Plydekor a estructura de furring channel.



Clavo de 2.5" (50.8 mm). Fijación de Plydekor a estructura de madera

## PRODUCTOS PARA EL ACABADO

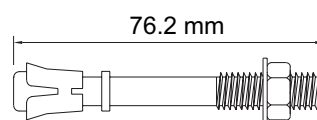
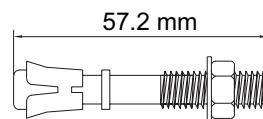
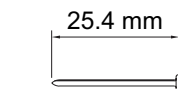


PINTURA

MASILLA  
RESANADORA

SIKAFLEX 15LM

## ANCLAJE DE ESTRUCTURA A PISO

ANCLAJE DE EXPANSION 3"  
(76.2 mm)ANCLAJE DE EXPANSION 2 1/4"  
(57.2 mm)

CLAVO DE IMPACTO 1" (25.4 mm)

## HERRAMIENTAS



ATORNILLADOR



BROCHA

PISTOLA DE  
CALAFATEO

CINTA MÉTRICA



NIVEL



CUERDA



RODILLO

SIERRA CIRCULAR  
CON DISCO DE  
DIAMANTE O CALZADOCLAVADORA  
NEUMÁTICA

ESCOFINA



ESPÁTULA

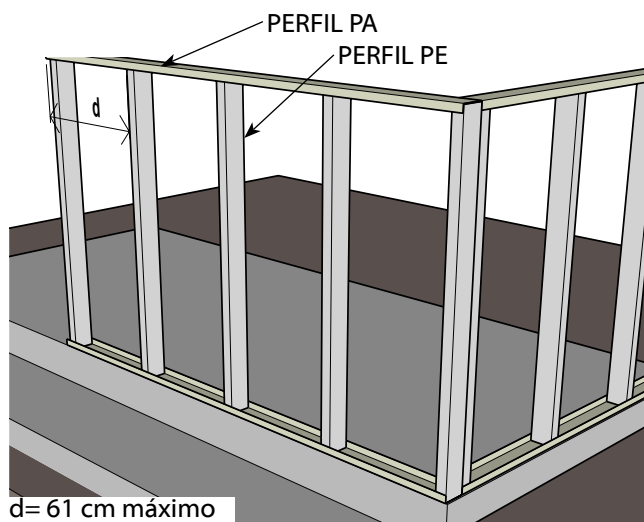
# GUÍA DE INSTALACIÓN PARA PLYDEKOR

V.06-17

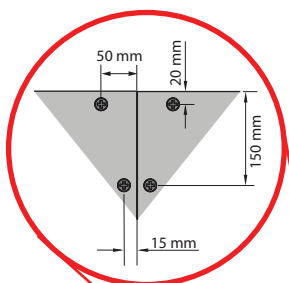
## INSTRUCCIONES DE INSTALACIÓN SOBRE PARED LIVIANA

El marco metálico debe tener un calibre No. 24 (pared interna mínimo) o calibre No. 20 (pared externa), con un espacio máximo de 61 cm del centro del perfil. Se debe instalar sobre la estructura una barrera de humedad (Building Wrap) en las paredes exteriores.

### 1- Estructura para colocar la Base en Plyrock

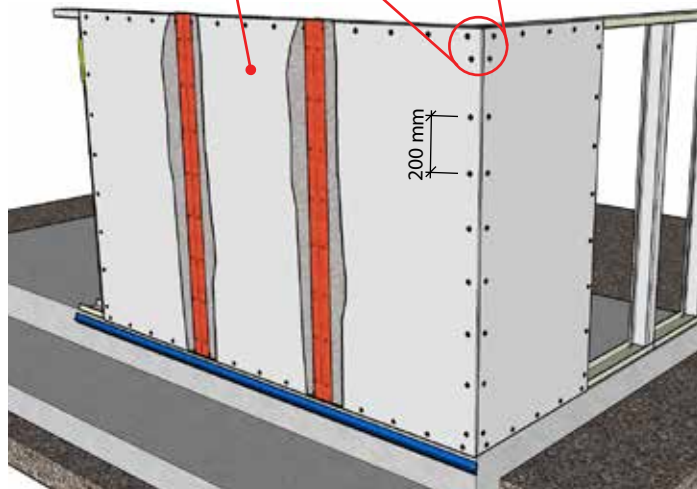


### 2- Colocación de lámina base o sustrato

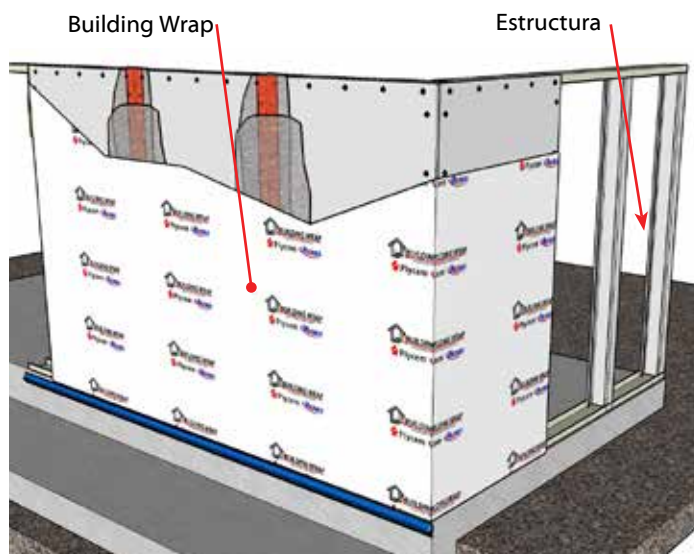


PH 8-125 Fijación de Plyrock (de base) a estructura de metal.

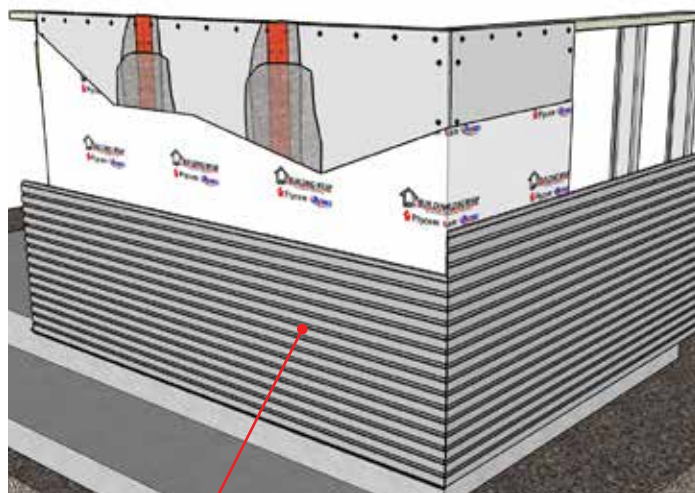
Sustrato PlyRock con tratamiento de juntas (ver manual de instalación de Plyrock)



### 3- Colocación de Barrera de Humedad

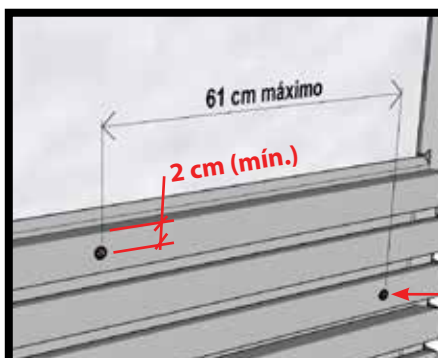


### 4- Colocación de Plydekor



### FIJACIONES CON TORNILLOS O CLAVOS

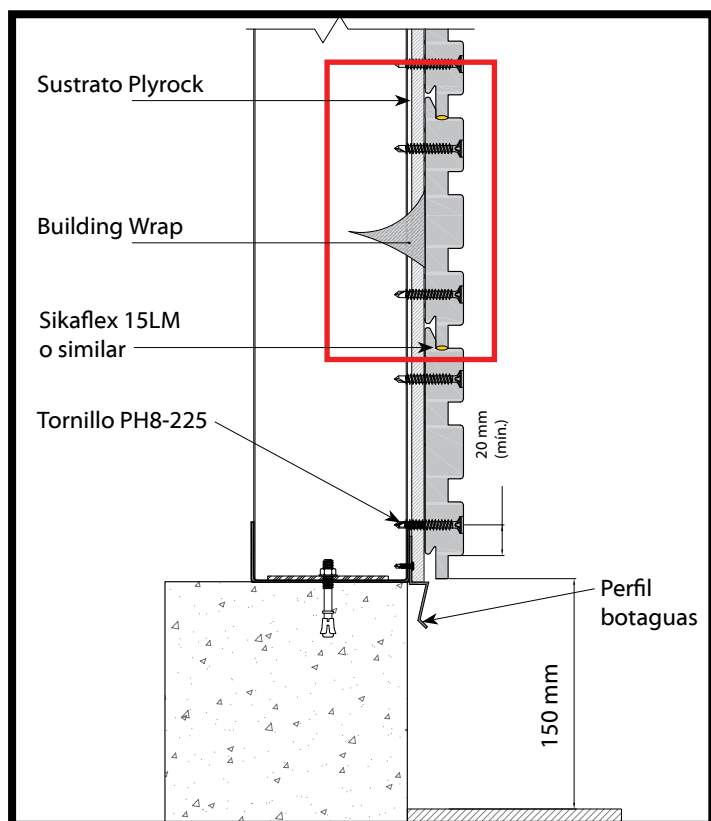
La separación entre tornillos debe ser 61 cm máximo. Se debe colocar el tornillo en la superficie más gruesa de la sección de la pieza Plydekor y en posición alterna (zig-zag). Ver dibujo.



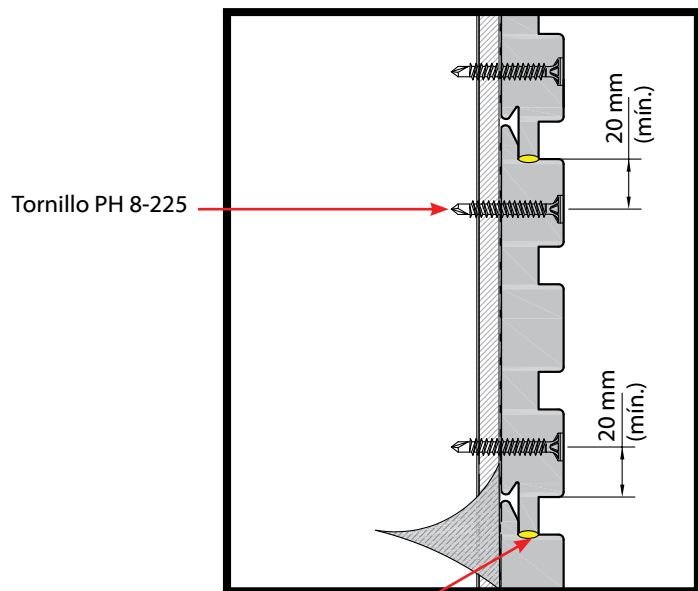
Tornillo PH 8-225 colocado en posición alterna.

# GUÍA DE INSTALACIÓN PARA PLYDEKOR

V.06-17



**Detalle de unión de piezas Plydekor**



Junta de piezas Plydekor con Sikaflex 15LM, o similar para sellar.

Para el acabado de la fijación las cabezas de los tornillos deberán penetrar aproximadamente 2 mm dentro de la pieza, esto permitirá resanar con masilla la cabeza de los tornillos, lo cual dará una apariencia lisa a la superficie de cada pieza.

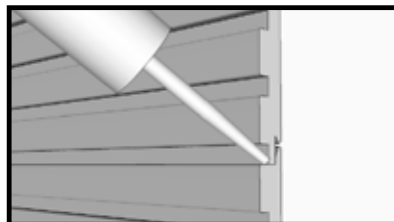


La cabeza del tornillo ubicada 2 mm por debajo de la superficie. (usar tornillo PH 8-225).



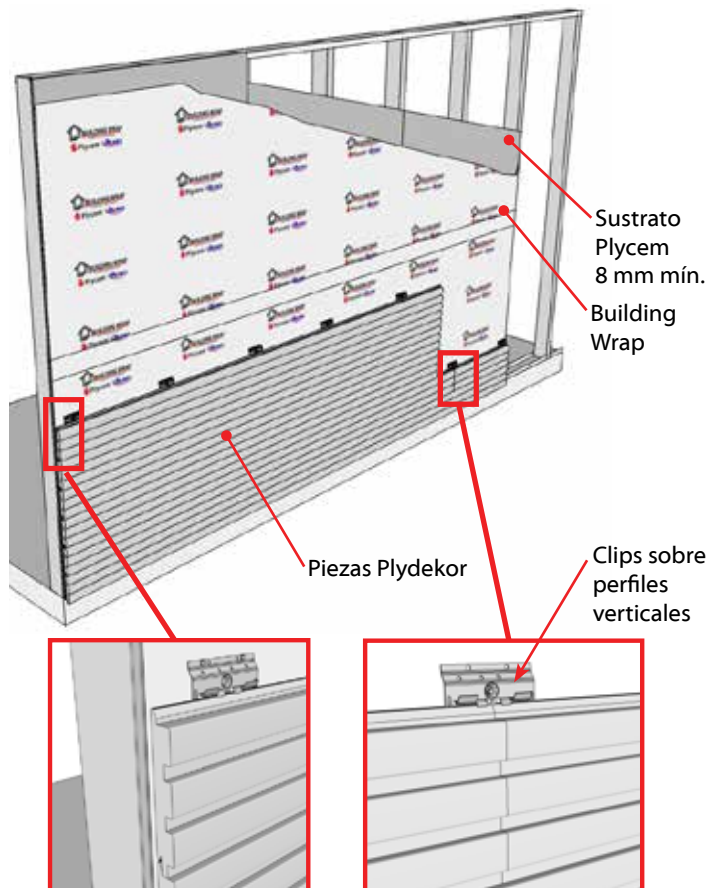
Resane de piezas con masilla aplicado con espátula.

Todas las separaciones existentes tanto en juntas largas, cortas o esquinas deberán ser selladas con Sikaflex 15 LM o similar.



## FIJACIONES OCULTAS CON CLIP

Ubicar los clips a cada 61 cm máximo según distancia entre perfiles verticales. Fije los clips sobre la estructura metálica.



### Inicio de Pared

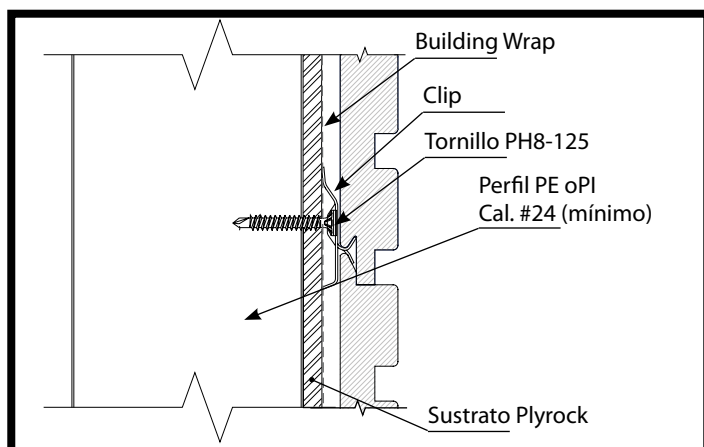
### Unión de piezas con clip

La separación entre clips debe ser la misma de los perfiles PE que se utilizan en la estructura, máximo de 61 cm.

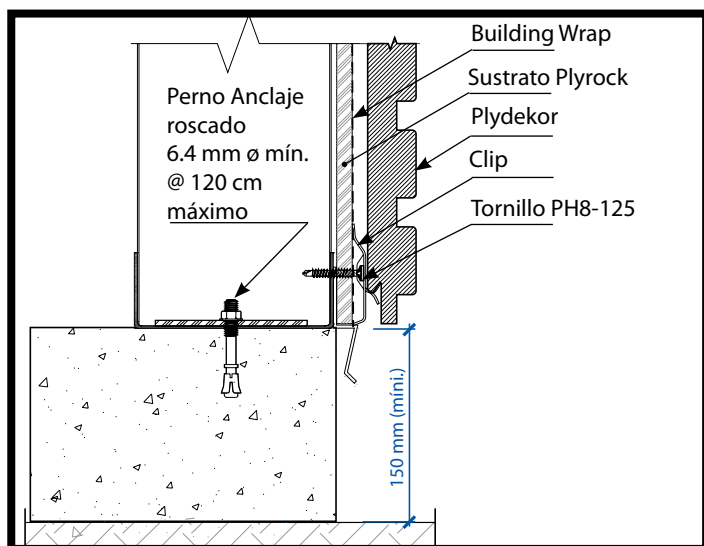
# GUÍA DE INSTALACIÓN PARA PLYDEKOR

V.06-17

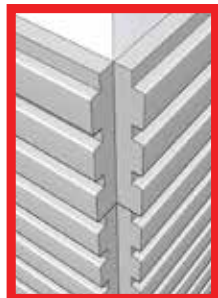
## Detalle de unión horizontal de piezas Plydekor



## Detalle de pieza de arranque Plydekor

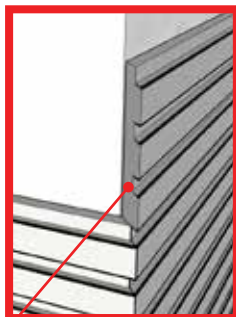


## Opciones para esquinas en paredes Plydekor.



Esquina inversa

Esquina corte 45°



Corte a 45° de piezas de Plydekor para unión en esquinas



Esquina con listelo

## INSTALACIÓN SOBRE BASE DE CONCRETO

### Fijación del Plydekor con adhesivo y clavo acero



Antes de instalar sobre una pared de concreto el Plydekor, es necesario asegurarse que se encuentre la superficie aplomada y uniforme, para evitar deformaciones en el producto y alteración del acabado.



Instale cada pieza de Plydekor aplicando previamente un cordón de Sikaflex 221 o similar en la misma dirección de la pieza Plydekor. Luego sostenga la pieza mientras se seca el Sikaflex, usando un clavo de acero temporal o permanente.

Instale cada pieza de Plydekor clavándola a la pared de concreto manualmente o con clavadora neumática.



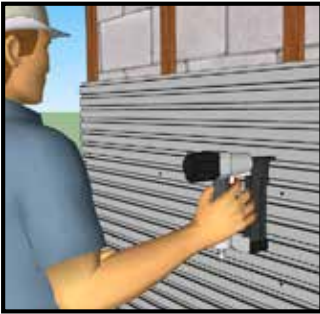
### Fijación del Plydekor con piezas de madera

Instale sobre la pared de concreto piezas de madera semidura tratada en forma vertical, horizontal según la posición del plydekor. Recuerde que cada pieza debe estar debidamente aplomada y a una distancia entre ellas de 61 cm máximo.



# GUÍA DE INSTALACIÓN PARA PLYDEKOR

V.06-17



Fije las piezas de Plydekor a la estructura previamente instalada de madera con clavos de 2" utilizando martillo o clavadora.



En el caso de utilizar martillo no debe introducirlos completamente en el Plydekor, deje fuera la cabeza y parte del cuerpo unos 4 mm, luego la embute, de esta manera evita dejar marcas de martillo en el Plydekor.

## Fijación del Plydekor con piezas de furring channel

Instale el furring channel sobre la pared de concreto con tornillo y expandir o clavo de impacto @ 61 cm máximo. Recuerde que cada furring channel debe estar aplomado.



Instale el Plydekor sobre el furring channel con tornillo PH 8-175 o clavo de impacto. Recuerde colocar los tornillos según el esquema zig zag indicado en la página #3 de fijaciones.



## Resane de tornillos

Una vez resanadas las fijaciones, verifique que la masilla se encuentre seca, lije hasta que la superficie tenga un acabado liso y proceda a pintar la pared o entintarla.

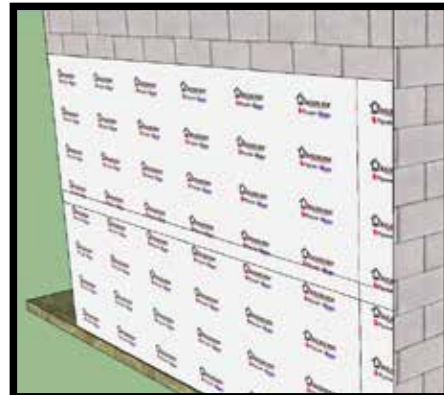


## FIJACIÓN EN PAREDES DE CONCRETO CON CLIPS

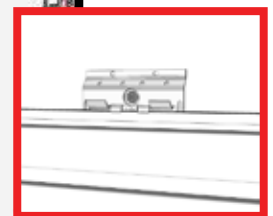
Antes de instalar sobre una pared de concreto el Plydekor con clip, es necesario asegurarse que se encuentre la superficie aplomada y uniforme, para evitar deformaciones en el producto y alteración del acabado. Recomendamos en zonas de alta humedad considerar el uso de una barrera de humedad, en caso de que la pared de concreto no esté repellada o impermeabilizada.

## Fijación del Plydekor con clip sobre pared sin repello.

Intale la barrera de humedad sobre la pared si ésta no está repellada o impermeabilizada.



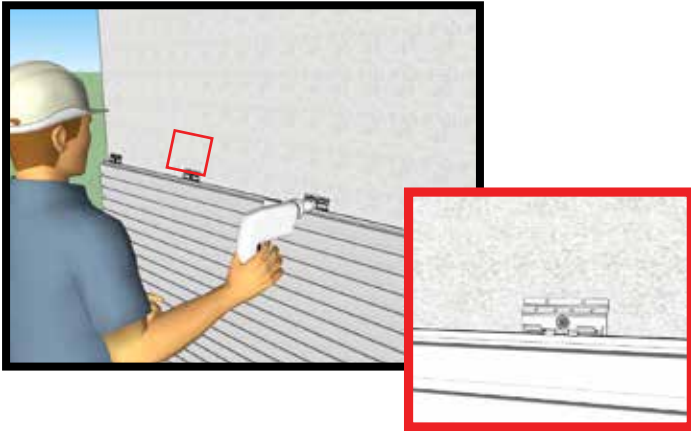
Instale sobre la barrera de humedad los clips de arranque @ 61 cm máximo y comience a colocar las piezas de Plydekor de izquierda a derecha de abajo hacia arriba. Ponga una fila de clips sobre el Plydekor colocado y continúe con el proceso.



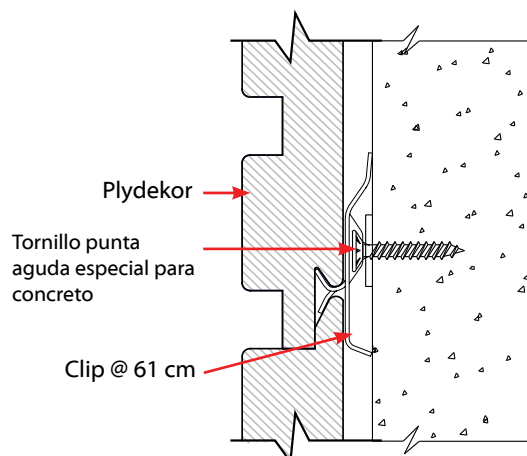
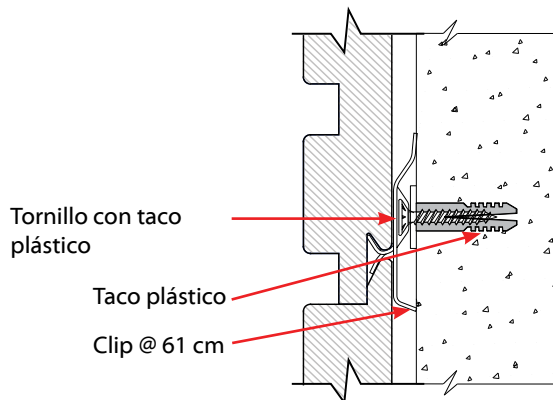
## GUÍA DE INSTALACIÓN PARA PLYDEKOR

### Fijación del Plydekor con clip sobre pared repellada.

Instale sobre la pared los clips de arranque y comience a colocar las piezas de Plydekor, de izquierda a derecha de abajo hacia arriba. Ponga una fila de clips sobre el Plydekor colocado y continúe con el proceso.

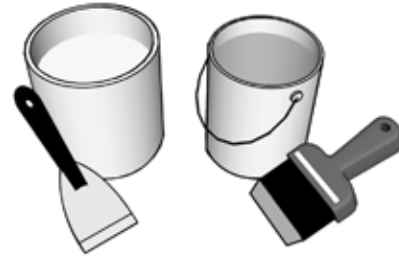


### Fijación en concreto



Verifique que los tornillos tengan cabeza de trompeta y no sobresalgan sobre los clips.

### PINTADO



Para dar acabado al sistema Plydekor utilice una pintura látex acrílico 100% de alta calidad o recubrimiento y siempre siga las instrucciones del fabricante. Para garantizar un máximo rendimiento del producto, aplique un primer 100% látex y pintura para todas las áreas que han sido cortadas. Se recomienda aplicar una primera mano antes de iniciar la instalación.

### DIMENSIONES PLYDEKOR

MEDIDA	PESO/PIEZA (kg)	CANT. TORNILLOS/ PIEZA	CANT. CLIPS / PIEZA
Plydekor 150x2438 mm	10.5	5	4
Plydekor 150x3660 mm	15.8	7	6
Plydekor 100x2438 mm	6.5	5	4
Plydekor 100x3660 mm	9.8	7	6

Este producto según la norma NCR 193:1992 es fabricado para aplicaciones en exteriores o interiores (Tipo A, Grado 1).

Aplica para Costa Rica.

LONGITUD	TOLERANCIA		DENSIDAD APARENTE
	ANCHO	ESPESOR	
± 2	± 1	± 0.6	1.05 g/cm <sup>3</sup>

Las recomendaciones estructurales aquí dadas, deben ser verificadas por un ingeniero calculista ó profesional idóneo que la ajuste a los requerimientos particulares del proyecto y a las normas de construcción legales de cada país.

Plycem no asume ninguna responsabilidad por la información suministrada aunque haya sido elaborada por especialistas.

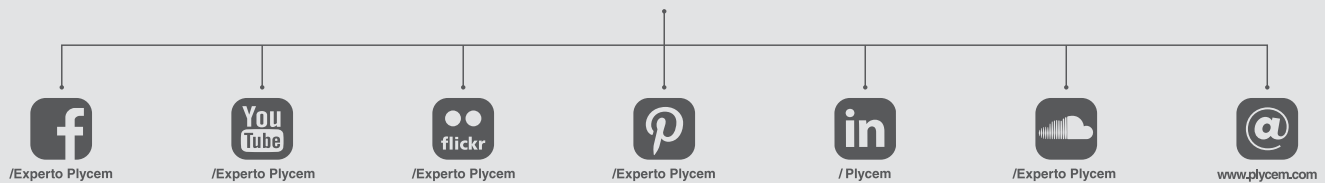


## Para mayor información contáctenos a los teléfonos:

- **Costa Rica** (506) 2575-4300
- **El Salvador** (503) 2251-9300
- **Honduras** (504) 2630-0730, (504) 2670-0456, Tegucigalpa (504) 2239-7954
- **Nicaragua** (505) 2278-4288
- **Guatemala** (502) 2210-8181
- **Panamá** (507) 6462-5527, (507) 305-9618
- **Venezuela** (0058) 414 302-3714, (0058) 414 302-7670, (593) 9 9800-2877
- **Ecuador, Bolivia, Colombia, Brasil, Argentina, Chile, Uruguay, Paraguay** (593) 9 9800-2877
- **Perú** (593) 9 9800-2877, (0058) 414 302-8668
- **República Dominicana** (001) 809 467-7537, (506) 8707-4602
- **Cuba, Guadalupe, Bahamas, Haití, Gran Caimán** (506) 8707-4602
- **Puerto Rico, Jamaica, Trinidad & Tobago, Barbados, Curazao, Bonaire, Aruba, Saint Marteen** (506) 8707-4602, (001) 787 635-6974
- **Belice** (503) 7856-9980
- **UK** (506) 8702-2729
- **USA** (001) 713-677-1241
- **Otro** (506) 7102-2920



BÚSCANOS EN



Número de certificación para:

**Honduras:** RE-008/01/2010, SGA-007/01/2010 e SySO-005/2010

**El Salvador:** RE-009/01/2010, SGA-008/01/2010 e SySO-006/2010

Ver Certificado en [www.inteco.or.cr](http://www.inteco.or.cr)

Fabricado por:

**PLYCEM** Construsistemas Costa Rica S.A.

**PLYCEM** Construsistemas Honduras S.A.

**PLYCEM** Construsistemas El Salvador S.A.

The Plycem Company  
Empresa con Sistema de Gestión Certificado



Ambiente



Seguridad  
Ocupacional



Calidad